

## Manual del usuario

### AirFryer Oven Electrolux Experience EAF90



A26155001/A G0038625/001 Nov/22

Fotos y dibujos ilustrativos

SOLO PARA USO DOMÉSTICO



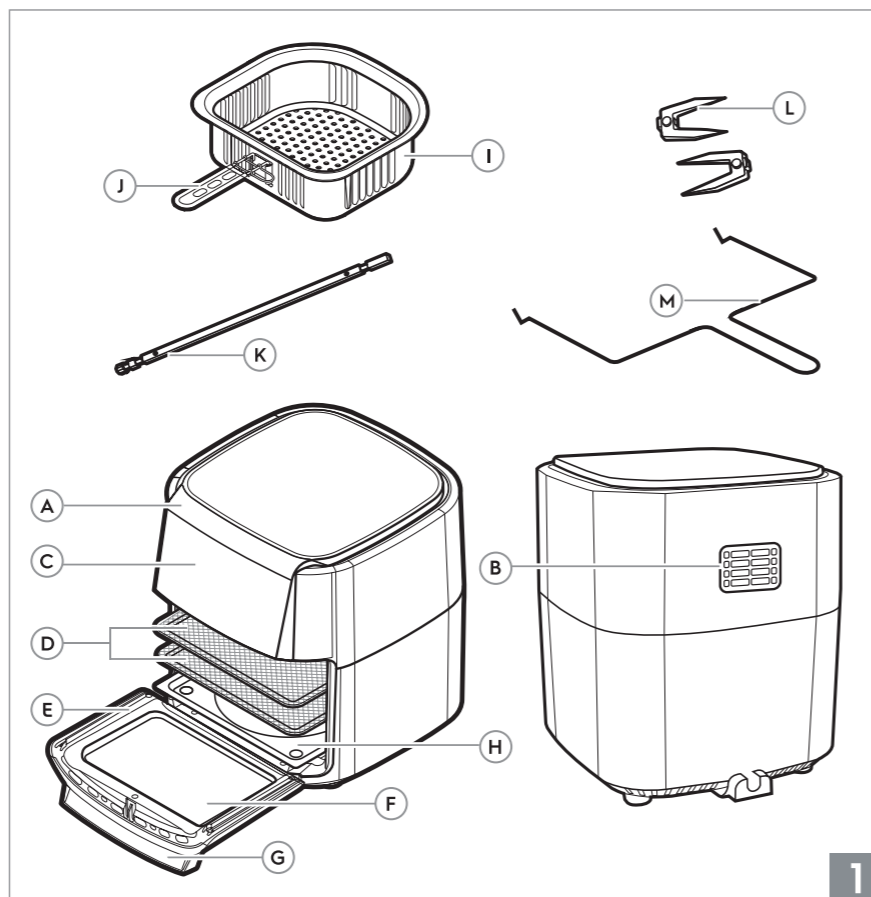
**ATENCIÓN:** No utilice este producto sin antes leer el manual de instrucciones.

Lea todas las instrucciones relacionadas con su producto y conserve este manual para futuras consultas.

Siga todas las advertencias e instrucciones descritas en este manual para utilizar mejor su producto y obtener mejores resultados.

### CONOZCA SU AIRFRYER OVEN

- A. Unidad Principal
- B. Salida de Aire Trasera
- C. Panel de Control
- D. Rejillas
- E. Puerta Removible
- F. Visor de la Puerta
- G. Manija de la Puerta
- H. Bandeja Colectora
- I. Cesta
- J. Manija de la Cesta
- K. Pincho Giratorio
- L. Tenedor para pinchos
- M. Gancho para Manipulación del Pincho



### SOLUCIONANDO PROBLEMAS

Electrolux enseña al consumidor cómo identificar en casa algunos problemas que pueden interferir con el rendimiento del producto. Si no mejora el funcionamiento, consulte al Servicio Autorizado de Electrolux.

PROBLEMA	POSIBLE CAUSA	SOLUCIÓN
La AirFryer Oven no se enciende o no calienta.	El aparato no está enchufado.	Coloque el enchufe en la toma de corriente.
	La puerta no está cerrada correctamente.	Compruebe que la puerta esté cerrada.
La preparación de alimentos consume mucho tiempo.	Cantidad de alimentos muy elevada.	Prepare una cantidad más pequeña de ingredientes.
	La temperatura establecida es demasiado baja.	Aumente la temperatura usando las teclas de control de temperatura.
La comida está cruda por dentro y/o quemada por fuera.	La temperatura establecida es demasiado alta.	Reduzca la temperatura con las teclas de control de temperatura.
	Las Rejillas (D) y la Cesta (I) no están instaladas a una altura adecuada.	Ajuste la altura de la Rejilla (D) y la Cesta (I) adecuadamente.
El aparato está liberando humo blanco.	Preparación de alimentos grasos.	El aceite liberado durante la preparación de algunos alimentos puede salpicar la superficie caliente del aparato y producir un humo blanco. Este comportamiento es normal y no afecta el resultado final de la preparación.
	El aparato contiene residuos de usos anteriores.	Asegúrese de limpiar el aparato correctamente después de cada uso.

### INFORMACIÓN DE SEGURIDAD

Lea todas las instrucciones antes de usar el aparato y conserve este manual para futuras consultas.

Compruebe que el voltaje de la red es el mismo que el de la etiqueta del producto antes de encenderlo.
Desconecte el producto de la toma de corriente siempre que se realice la limpieza/mantenimiento.
No utilice el cable eléctrico para tirar o arrastrar el producto.
No deje el cable eléctrico colgado en las esquinas de la mesa para no dañarlo.
Nunca desconecte el producto de la toma de corriente tirando del cable eléctrico, use el enchufe.
No conecte, tuerza, estire ni amarre el cable eléctrico.
Si el cable de alimentación está dañado, debe ser reemplazado por el Servicio Autorizado de Electrolux para evitar riesgos.
Conecte su AirFryer a una toma de corriente dedicada, no utilice extensiones o conectores de tipo T (triple).
El producto debe estar conectado a una toma con puesta a tierra y dimensionada para el producto en cuestión. Para su seguridad, solicite a un electricista de confianza que verifique el estado de la red eléctrica del sitio de instalación de la AirFryer.
Para evitar riesgos de descarga eléctrica, no moje ni use el producto con las manos mojadas, ni sumerja el cable eléctrico, el enchufe o el producto en agua u otros tipos de líquidos o materiales inflamables.
Este aparato no está diseñado para ser utilizado por personas (incluidos niños) con capacidades físicas, sensoriales o mentales reducidas, o con falta de experiencia y conocimiento, a menos que hayan recibido instrucciones sobre el uso del aparato o estén bajo la supervisión de una persona responsable de su seguridad.
Los niños deben ser supervisados para asegurarse de que no estén jugando con el aparato.
Después de desembalar el producto, mantenga el material de embalaje fuera del alcance de los niños.
<b>ATENCIÓN:</b> Las partes accesibles pueden calentarse durante el uso. Los niños deben mantenerse alejados del producto.
Utilice piezas originales. Esto evita daños al producto y riesgos para quienes lo manipulan.
Este electrodoméstico está destinado para uso doméstico y aplicaciones similares, tales como: cocina para el uso del grupo de funcionarios en tiendas, oficinas y otros entornos de trabajo; casas de campo y por clientes en hoteles, moteles y otros entornos de tipo residencial; entornos de media pensión; buffet y aplicaciones similares no destinadas para uso minorista y/o comercial.
Nunca toque las piezas calientes, use la Manija (J) para remover la Cesta (I) y el Gancho de Manipulación (M) para retirar el Pincho (K).
Durante el funcionamiento de la AirFryer, la temperatura interna es muy alta. Mantenga el cabello y la ropa alejados de las partes calientes del producto.
<b>ATENCIÓN:</b> Durante el uso, el aparato se calienta. Tenga cuidado de evitar el contacto con las partes calientes del interior de la AirFryer.
No permita que el cable eléctrico entre en contacto con la superficie caliente del producto durante el funcionamiento.
Evite quemaduras: No toque las partes calientes del producto y no limpie ni almacene mientras todavía esté caliente.
Este aparato no está diseñado para ser operado por medio de un temporizador externo o un sistema de control remoto separado.
Por su seguridad, el aparato tiene un sistema de apagado automático al abrir la puerta.
Para evitar incendios, nunca deje el producto cerca de materiales inflamables como cortinas y materiales de limpieza.
<b>ATENCIÓN:</b> Las aberturas de ventilación no deben estar obstruidas. Permita la libre circulación del aire a su alrededor.
Respetar las distancias mínimas entre el producto y los lados - arriba: 15 cm / de los lados: 15 cm / atrás: 15 cm.
<b>ATENCIÓN:</b> La salida de aire caliente no se puede dirigir a objetos, ya que pueden sufrir deformaciones y/o manchas.
<b>ATENCIÓN:</b> La AirFryer no está diseñada para hacer parrillada. No coloque carbón dentro del aparato, ya que habrá un alto riesgo de incendio.

Por su seguridad y comodidad, solo los profesionales capacitados por Electrolux deben reparar el aparato.

Electrolux enseña al consumidor cómo identificar, en casa, algunos problemas que pueden interferir con el rendimiento del producto. Consulte la sección **Solucionando problemas**. Si no mejora el funcionamiento, consulte al Servicio Autorizado de Electrolux.

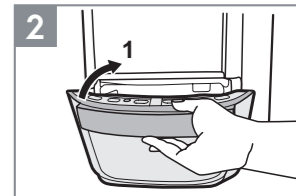
**Conserve la factura de compra del aparato, ya que el servicio de garantía solo es válido tras su presentación al Servicio Autorizado de Electrolux.**

### LIMPIEZA Y MANTENIMIENTO

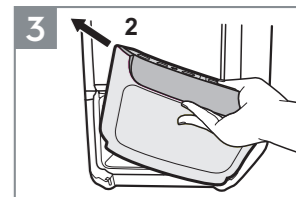
1. Para evitar descargas eléctricas, retire el enchufe de la toma de corriente antes de realizar cualquier limpieza o mantenimiento. La limpieza debe realizarse con el aparato frío.

2. Use solo un paño húmedo para limpiar el exterior del aparato y su cable eléctrico.

3. Abra la puerta 45° y retire la Puerta Removible (E) tirando primero del lado izquierdo hacia arriba y luego tire de la puerta hacia la izquierda (Figuras 2 y 3) y limpie ambos lados con agua tibia y detergente neutro.



4. Para limpiar los accesorios, utilice una esponja suave y detergente neutro. A continuación, enjuague completamente.



**ATENCIÓN:** Lave los accesorios después de cada uso para que no haya acumulación de residuos. Para facilitar la limpieza, déjelos en remojo en agua caliente y jabón antes de lavarlos.

5. Use un paño seco y suave para limpiar el exterior del aparato.

6. Es importante limpiar su AirFryer Oven después de cada uso, ya que la acumulación de suciedad derramada de la cocción puede causar un mal olor, mal funcionamiento y afectar las próximas veces que lo use.

**NOTA:** No utilice limpiadores abrasivos, cepillos o utensilios metálicos para limpiar la cesta con el fin de evitar daños en el revestimiento antiadherente.

**ATENCIÓN:** Nunca sumerja el aparato, el enchufe o el cable de alimentación en agua ni en ningún otro líquido.

**ATENCIÓN:** Nunca limpie su AirFryer Oven con líquidos inflamables como alcohol, queroseno, gasolina, estañador, varsol, disolventes, removedores o con productos químicos como detergentes con amoníaco, ácidos, vinagre, soda o abrasivos como sapolio.

**ATENCIÓN:** La limpieza no debe llevarse a cabo con equipos de vapor.

### ESPECIFICACIONES TÉCNICAS

Producto	Horno AirFryer		
Modelo	EAF90		
Voltaje (V~)	120-127	220	220-240
Frecuencia (Hz)	60	50-60	50-60
Potencia (W)	1500-1700	1700	1800
Capacidad (L)	12		
Color	Negro		

### SERVICIO DE ATENCIÓN AL CONSUMIDOR

Cuando vaya contactar al Servicio de Atención al Consumidor tenga en manos:

- Código de Identificación del producto;
- Factura de compra;
- Dirección y teléfono para contacto.

Ver listado de los representantes de cada país.

[www.electrolux.com](http://www.electrolux.com)

## QUEREMOS TU CASA BIEN VIVIDA

Gracias por comprar un electroportable de Electrolux. Ha elegido un producto que es el resultado de décadas de experiencia profesional e innovación.

Moderno y único, este producto fue desarrollado pensando en usted. Cada vez que lo use, tendrá una gran experiencia, que ofrece lo mejor.

Bienvenido a Electrolux.

### ANTES DEL PRIMER USO

1. Retire todos los materiales de embalaje y las etiquetas promocionales del interior y el exterior del aparato.
2. Coloque el aparato sobre una superficie estable, nivelada y resistente al calor. Recuerde dejar suficiente espacio para abrir la puerta.
3. Limpie el aparato y sus accesorios (consulte "LIMPIEZA y MANTENIMIENTO").
4. Caliente su AirFryer Oven durante 10 minutos en la función AirFry. No se preocupe, el olor a aceite y un poco de humo son comunes en este primer uso.

### PANEL DE CONTROL



### 1-2. Ajuste de Temperatura

Toque los botones de temperatura + o - para ajustar la temperatura de preparación. Para un ajuste rápido, mantenga pulsado el botón.

**NOTA: La temperatura de funcionamiento varía entre 60 °C - 200 °C (excepto para la función "deshidratar": 30 °C - 80 °C).**

### 3-9. Recetas preestablecidas

Seleccione una de las 7 recetas de preparación preestablecidas:

Alimento	Temperatura (°C)	Tiempo de preparación (minutos)	Porción (g)	¿Dar la vuelta a la mitad del tiempo de preparación?
Papas fritas	200	30	600	Sí
Pastel	180	30	450	No
Carne	180	30	600	Sí
Pollo	200	40	600	Sí
Pan	160	24	500	No
Pescado	180	15	550	No
Vegetales	180	30	500	Sí

**NOTA: La temperatura y los tiempos de preparación presentados en la tabla son solo orientaciones/referencias; varían según las recetas y la cantidad de ingredientes, formas y texturas del alimento.**

**NOTA: La temperatura y el tiempo de preparación de los alimentos se pueden ajustar de acuerdo con las preferencias del usuario.**

### 10. Luz

Pulse la función Luz para encender o apagar la luz.

### 11. Modos de preparación

Pulse el menú Modos de Preparación para seleccionar una de las 5 funciones:

**AIRFRY:** Con el modo AirFry seleccionado, puede elegir una de las 7 recetas preestablecidas o ajustar manualmente la preparación.

**GRATINAR:** Con el modo gratinado seleccionado, gratine sus recetas en 5 minutos.

**RECALENTAR:** Vuelva a calentar la comida fuera del refrigerador en 6 minutos.

**DESHIDRATAR:** Deshidrate frutas y verduras a una temperatura de 60°C en 2:30 minutos.

**ROSTIZAR:** Con el pincho insertado en el AirFryer Oven, utilice esta función para girarlo a una temperatura de 200 °C durante 60 minutos.

**NOTA: La temperatura y el tiempo preestablecidos en los modos de preparación también se pueden ajustar manualmente según sus preferencias.**

### 12. Encendido/apagado

Este botón tiene tres funciones:

- Toque el botón para activar el panel de control.
- Si el aparato no está en uso, toque el botón para que el panel entre en modo de reposo.
- Mientras prepara la comida, toque el botón para cancelar la preparación. El panel mostrará una cuenta atrás de 20s para que el aparato se enfríe.

### 13. Iniciar/Pausar

Toque el botón para comenzar a preparar su comida o para pausar el proceso durante la cocción. Al hacer una pausa, es posible ajustar la temperatura/tiempo de preparación si es necesario.

### 14-15. Ajuste de Tiempo

Toque los botones de tiempo + o - para establecer el tiempo de preparación. Para un ajuste rápido, mantenga pulsado el botón.

**NOTA: El tiempo de funcionamiento varía entre 1 min - 1 h 30 min (excepto para la función "deshidratar": 2 - 24 horas).**

### 16. Luz de indicación de precalentamiento

La luz indicadora se encenderá para informarle de que el aparato se está precalentando. El precalentamiento dura un máximo de 5 minutos.

### 17. Luz indicadora para girar el alimento

Esta indicación aparecerá en la mitad del tiempo programado para algunas de las recetas preestablecidas y para el ajuste manual.

### UTILIZANDO SU AIRFRYER

1. Coloque el aparato sobre una superficie estable, nivelada y resistente al calor. Recuerde dejar suficiente espacio para abrir la puerta.

**ATENCIÓN: No obstruya las salidas de aire del producto.**

2. Enchufe en la toma de corriente.

3. Abra la Puerta (E) tirando de la Manija (G) (Figura 5).

4. Inserte la Bandeja Colectora (H) en la parte inferior del AirFryer Oven para que la grasa y los residuos no caigan en el aparato (Figura 6).

5. Su AirFryer Oven tiene 3 accesorios para preparar una variedad de alimentos (consulte la sección "ACCESORIOS" para obtener más detalles sobre cada uno).

6. Coloque la comida en el accesorio elegido y cierre la puerta de su AirFryer Oven.

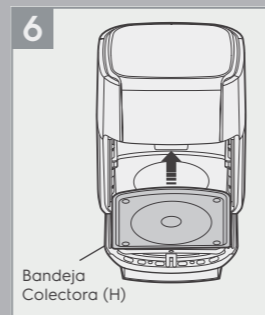
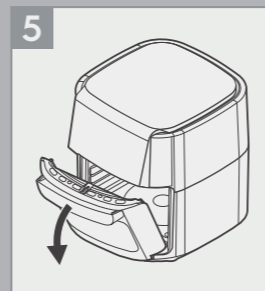
7. Pulse el botón de Enciende/Apaga (12) una vez para activar el Panel de Control (C).

8. Seleccione una receta preestablecida, un modo de preparación o realice un ajuste manual de temperatura/tiempo (consulte "Panel de Control").

9. Presione el botón Iniciar/Pausar (13) para iniciar la preparación.

**NOTA: Los botones del panel de control tienen una señal audible para indicar la interacción durante el tacto.**

10. El aparato se precalentará automáticamente. Esta indicación luminosa está encendida hasta 5 min. Después de completar, el panel iniciará la cuenta atrás del tiempo de preparación.



**NOTA: Algunos tipos de alimentos deben ser girados a la mitad del tiempo de preparación para obtener una textura uniforme. Use guantes o accesorios de protección térmica para manipular los alimentos durante esta función para garantizar su seguridad y prevenir accidentes.**

**NOTA: El aparato detiene el proceso de cocción si se abre la puerta. Círralo de nuevo y el aparato volverá a funcionar con el tiempo y la temperatura restantes.**

11. Al final del tiempo programado, el panel parpadeará el tiempo (0) e iniciará una cuenta atrás de 20 s para que el dispositivo se enfríe y al mismo tiempo emita una advertencia audible.

12. Abra la Puerta (E) tirando de la Manija de la Puerta (G).

13. Para retirar los alimentos y colocarlos en un recipiente, utilice un utensilio resistente al calor y siga las instrucciones de uso de los accesorios.

**CUIDADO: Se pueden liberar vapores calientes al abrir la puerta del AirFryer Oven. MANTENGA SU CARA, BRAZOS Y MANOS ALEJADOS DEL VAPOR MIENTRAS SE LIBERA.**

14. Después de completar la preparación, retire el enchufe de la toma de corriente. Si desea preparar otra porción, su aparato se precalentará a otra porción.

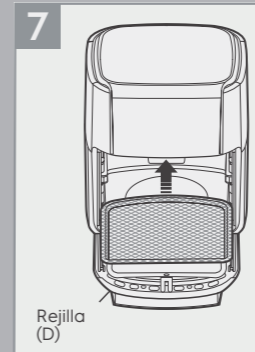
### ACCESORIOS

#### • Rejillas (D):

1. Coloque los alimentos en la(s) rejilla(s) y colóquelas en los estantes del aparato (Figura 7).

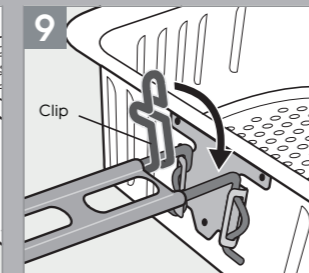
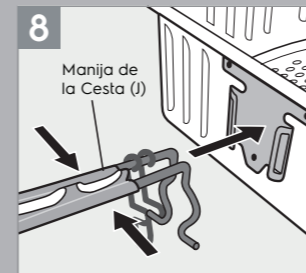
**SUGERENCIA: Si se utilizan ambas rejillas al mismo tiempo, se recomienda invertir la posición en la mitad del tiempo de preparación, para una cocción más uniforme.**

**NOTA: Se recomienda utilizar rejillas para la deshidratación de frutas/verduras.**

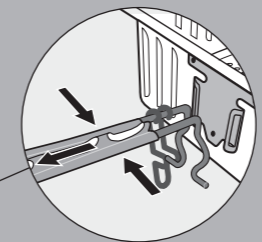
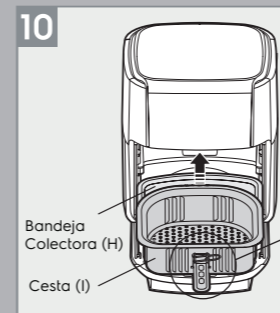


#### • Cesta (I):

1. Coloque los ingredientes en la Cesta (I) y ajuste la Manija (J) presionando los lados (Figura 8) y luego cierre el clip para bloquear la manija (Figura 9).



2. Coloque la Cesta (I) en el estante deseado y retire la manija de la Cesta (I) (Figura 10).

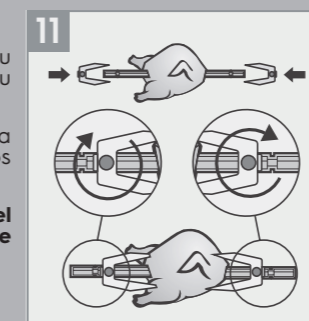


#### • Pincho Giratorio (K):

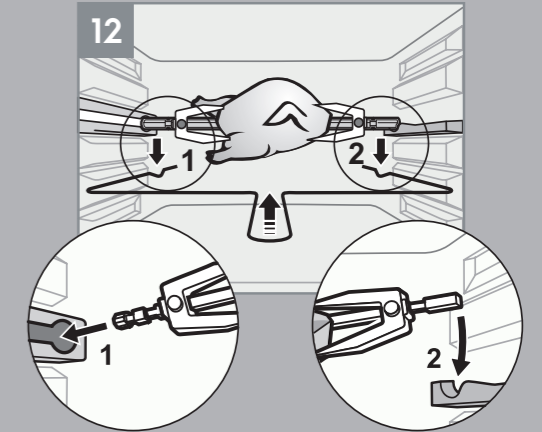
1. Inserte el Pincho (K) en la carne de su elección. Adecuado para asar pollo u otras carnes.

2. Coloque el tenedor, como se muestra en la figura 11, y fíjelas con los tornillos para que la comida esté bien sujeta.

**SUGERENCIA: Se recomienda utilizar el tenedor para ayudar en la fijación de los alimentos.**



3. Utilice el Gancho para Manipulación (M) para colocar el Pincho (K) en los rieles y deslícelo hasta los puntos de encaje. Asegúrese de que el pincho esté correctamente asentado en el orificio de giro en el lado izquierdo del aparato (Figura 12).



4. Para retirar el Pincho (K), utilice el Gancho para Manipulación (M) colocándolo en el pincho y empujándolo ligeramente hacia la derecha para desacoplarlo de los soportes de fijación (Figura 13). Luego deslice el Pincho (K) a través de los rieles fuera del aparato.



### ALMACENAMIENTO

1. Apague el aparato y deje que se enfríe por completo.
2. Asegúrese de que todos los componentes y accesorios estén limpios y secos.
3. Guarde el AirFryer Oven en un lugar plano, seco y seguro, fuera del alcance de los niños.

### MEDIO AMBIENTE



Electrolux apuesta por ofrecer productos que tengan el menor impacto en el medio ambiente, contribuyendo así al desarrollo sostenible.

El equipo electrónico, las pilas y las baterías deben desecharse por separado de los residuos comunes. Si su equipo tiene pilas o baterías, cuando sean reemplazadas o desechadas, deben ser enviadas a un Servicio Autorizado de Electrolux para que tengan un destino adecuado.

La eliminación ambientalmente adecuada de los embalajes y productos al final de su vida útil es responsabilidad de todos.