

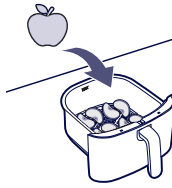
Deshidratar

Para deshidratar fácilmente frutas y verduras, obteniendo la textura ideal para tus recetas.

CONSEJO

Para obtener mejores resultados en la función deshidratante, se recomienda cortar los alimentos en cortes más finos.

Para una mejor circulación del aire, deje espacio entre los alimentos.



En esta función, el **precalentamiento** también está preconfigurado para obtener mejores resultados.

LIMPIEZA Y CUIDADO

Para garantizar que su Freidora de Aire funcione correctamente, manténgala limpia y siga estas precauciones:

- Después del uso, desconecte el enchufe de la toma y espere que el aparato se enfríe antes de limpiarlo;
- Limpia el exterior con un paño suave;
- Para limpiar la rejilla, la cesta y la parte superior de la cavidad, use una esponja suave con agua tibia y detergente, luego séquelos bien.

*Más detalles en el manual de instrucciones.

ATENCIÓN

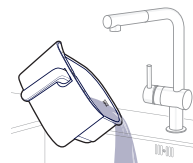
Nunca utilice productos de limpieza abrasivos, removedores, utensilios metálicos ni limpie con equipos de vapor, para evitar dañar el revestimiento antiadherente.

• **CUIDADO:** nunca sumerja el aparato, el cable o el enchufe en agua o cualquier otro líquido.

Función Limpieza (Descalcificación)

Realice el ciclo de limpieza cada vez que se ilumine el ícono en el panel, o en una limpieza diaria cuando lo consideres necesario:

1. Retire el depósito de agua y llénelo con agua potable;
2. Cierre la tapa y vuelva a colocarla en el producto;
3. Presione la tecla "Limpieza";
4. Después del aviso sonoro de final del ciclo, retire con cuidado el cesta y deseche el agua restante;



5. Repita los cuatro pasos anteriores, pero usando una mezcla de 600 ml de agua potable con 200 ml de vinagre;

6. Repita los pasos 1 a 4 de nuevo, con agua potable.

RECETAS

FUNCIÓN	ALIMENTO	TIEMPO (min)	TEMP. (°C)	REVOLVER/VOLTEAR	CANT. (g)
FREIDORA DE AIRE	Papas Fritas (7mm)	25	180	Sí, 10 min.	600
	Verduras	20	180	Sí, 10 min.	600
	Pollo	20	200	Sí, 10 min.	600
	Pescado	10	180	No	600
	Carne	20	180	Sí, 10 min.	600
	Cupcake	10	160	No	12 un./360g
FREIDORA DE AIRE + VAPOR	Verduras	20	180	Sí, 10 min.	600
	Pollo	25	200	Sí, 10 min.	600
	Pescado	10	180	No	600
VAPOR	Verduras	20	100	Sí, 10 min.	600
	Pollo	30	100	Sí, 10 min.	600
	Pescado	10	100	No	600
	Carne	25	100	Sí, medio tiempo	600
DESHIDRATAR	Verduras	120min/2h	60	No	70
	Carne deshidratada	150min/2h30	70	Sí, medio tiempo	250

*Nota: Los tiempos indicados en la tabla no tienen en cuenta el precalentamiento de las funciones "AirFry" y "Deshidratar".

ATENCIÓN

• Al freir alimentos muy húmedos y grasos, p. ej. descongelar carne: puede producirse algo de humo debido a salpicaduras en el elemento calefactor;

• La temperatura y los tiempos de la tabla son sólo referencias; varían según la cantidad de ingredientes, formas y texturas, y se pueden ajustar según las preferencias. Las porciones más grandes de lo indicado pueden requerir más tiempo y/o darle más vuelta hasta obtener el punto de cocción deseado.

ESPECIFICACIONES TÉCNICAS

MODELO	EAF180	
Voltaje (V)	120-127	220-240
Frecuencia (Hz)	60	50-60
Potencia (W)	1500-1700 (Freidora)/ 800-900(Vapor)	1700 (Freidora)/ 900 (Vapor)
Capacidad máxima (L)	7	
Color	Gris	

FALLAS & SOLUCIONES

Si tu producto falla, accede a www.electrolux.com

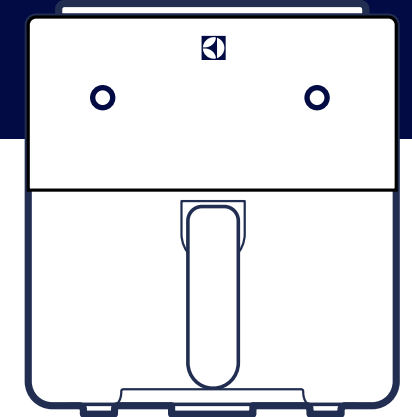
Quédate tranquilo. ¡Electrolux te cuida!

Electrolux

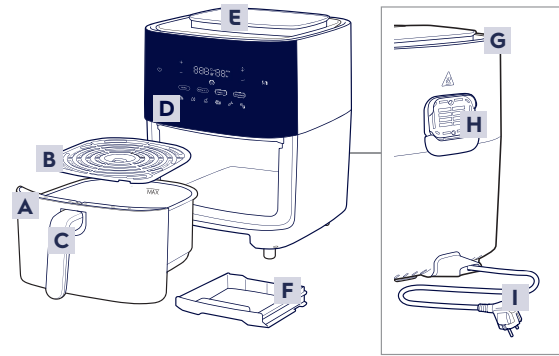
EAF180

GUIA RÁPIDA DE USO

AIR FRYER ELECTROLUX 7L
EXPERT CON VAPORCRISP

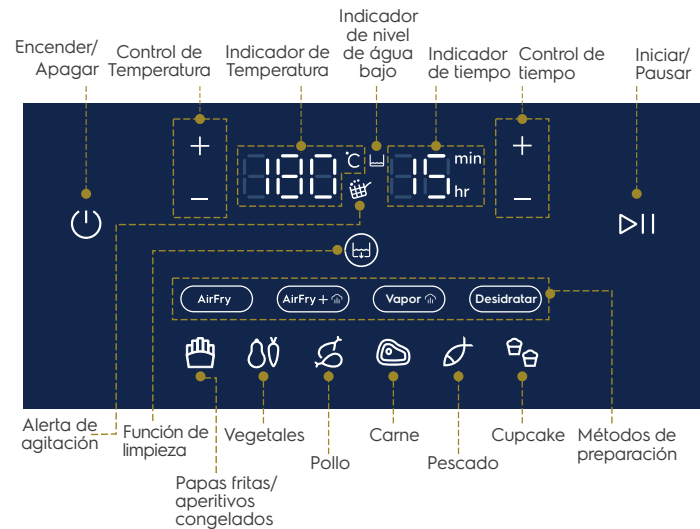


COMPONENTES



- A** Cesta
- B** Rejilla
- C** Mango de la cesta
- D** Panel de control
- E** Depósito de agua
- F** Depósito de residuos de agua
- G** Entrada de aire
- H** Salida de aire caliente
- I** Cable de alimentación

PANEL



Alerta de agitación

Indica el momento ideal para revolver o voltear los alimentos durante el proceso de cocción de la receta. El ícono "Alerta de Agitación" se ilumina y parpadea durante un minuto, junto con una advertencia audible, que se repetirá 3 veces.

Obs.: No es obligatorio realizar la acción para que se prepare el alimento; el proceso continuará normalmente incluso si no se voltea la comida.



PREPARE SU PRODUCTO

Antes de usar la Freidora de Aire por primera vez, asegúrese de que:

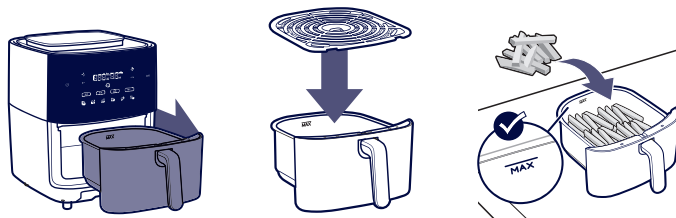
- ✓ Se han eliminado todos los plásticos protectores;
- ✓ La cesta y la rejilla extraíble se limpiaron con agua tibia y detergente;
- ✓ **Enciende la Freidora de Aire y déjala funcionar** durante al menos 15 minutos a 200 °C, sin comida en su cesta.

⚠ ATENCIÓN

No te alarmes, llegado a este punto es común que el producto elimine humo y olores.
• No utilice un adaptador de enchufe al conectar su Freidora de Aire.

CÓMO USAR

1. Asegúrese de colocar la freidora de aire sobre una **superficie firme**, plana y resistente al calor;
2. Conecte el enchufe en la toma de corriente;
3. Encienda el producto con la tecla "Encendido/Apagado" ;
4. Retire la cesta con cuidado, tirándolo por el mango y colocándolo sobre una superficie estable;
5. Inserte la rejilla;
6. Coloque la comida dentro de la cesta, sin exceder el límite indicado "MAX";



⚠ ATENCIÓN

No llene la cesta con aceite ni ningún líquido.

7. Vuelva a colocar la cesta, empujándolo dentro del aparato hasta que encaje en su lugar. **Si la cesta no está correctamente ajustado, el producto no funcionará;**

8. Elija uno de los modos de preparación en el panel de control y, si lo desea, seleccione una de las recetas (papas congeladas, vegetales, pollo, carne, pescado o cupcake);

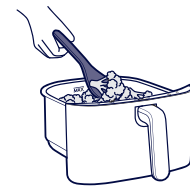
Para obtener más información, consulte la sección Recetas.

9. Al seleccionar un modo de preparación, y una receta si se desea, en el panel se indicará una temperatura y un tiempo preestablecidos, pero estos se pueden cambiar si se desea, basta pulsar las teclas **-** y **+**;

10. Active la función en la tecla "Inicio/Pausa" ;

11. Para mejores resultados con algunos alimentos, se recomienda darles la vuelta o revolver a mitad de la preparación:

GIRE: use pinzas o cuchara que no raye la cesta;



REVUELVA: use una cuchara o pinzas para revolver la comida;

⚠ Para evitar salpicaduras, no agite la cesta.



12. Al final del tiempo de cocción, sonará un pitido;

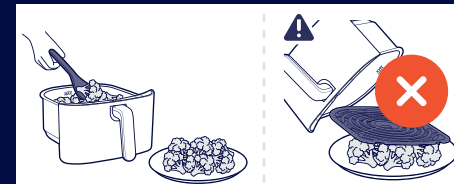
13. Retire con cuidado la cesta y colóquelo sobre una superficie resistente al calor;

⚠ **PRECAUCIÓN:** la Freidora de Aire estará caliente y liberará vapor al abrirlo.

14. Con la ayuda de un utensilio de cocina, retire los alimentos de la cesta y transfiera a otro contenedor;

⚠ ATENCIÓN

No sirva alimentos girando la cesta directamente sobre el plato, ya que la rejilla caliente o los líquidos pueden derramarse sobre el plato.



15. Presione la tecla "Encendido/Apagado" para apagar el aparato;

16. Desenchufe el cable de alimentación de la toma de corriente.

FUNCIONES

Hay 4 modos de preparación en un solo producto: función AirFry, cocción a Vapor, AirFry + Cocción al Vapor y Función Deshidratar.

AirFry

Ideal para asar o freír sin utilizar aceite, de una forma mucho más saludable, dando ese acabado crujiente a tus alimentos.

Para mejores resultados de cocción, se recomienda precalentar antes de introducir los alimentos, lo cual ya está preconfigurado en esta función.

Obs.: si desea omitir el precalentamiento, toque "" comenzará la cuenta regresiva del tiempo de preparación.

AirFry + Vapor

Combina la practicidad y eficacia de una Freidora de Aire con la jugosidad y el sabor incomparables de la función de vapor.

Vapor

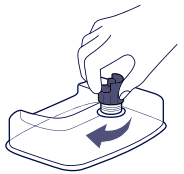
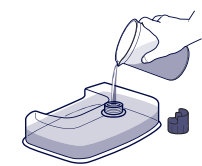
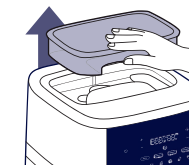
Método ideal para hacer los alimentos aún más saludables, manteniendo las vitaminas, minerales, nutrientes y haciéndolos aún más suculentos, además de regenerarlos manteniendo su sabor original sin resecaarlos.

⚠ ATENCIÓN

En las funciones AirFry + Vapor y Vapor es necesario utilizar el depósito de agua, situado en la parte superior del aparato.

Cómo utilizar el depósito de agua:

1. Retire el depósito de agua del aparato, levantándolo;
2. Suelte la tapa atornillándola en sentido antihorario. Llene el depósito con agua potable;
3. Cerrar la tapa y colocar el depósito nuevo en el aparato;



Si el nivel del agua es bajo, el ícono "" iluminará indicando que es necesario llenarlo.

⚠ ATENCIÓN

Para minimizar la incrustación y mejorar el funcionamiento de la Freidora de Aire, no utilice agua del grifo. Utilice el producto solo con agua potable.

4. Seleccione "AirFry + Vapor" o "Vapor" en el panel de control y, si lo desea, seleccione una de las recetas;

5. Después de terminar, retire el depósito **colector de agua**:

6. Tírelo hacia adelante;
7. Compruebe si hay agua sobrante y deséchela;
8. Si es necesario, enjuague el depósito y volver a encajarlo en el aparato.

