

Manual do usuário

Liquidificador Electrolux Expert
BLP70



Foto e desenhos ilustrativos A25360500/A G003741/001 1/1/22

DE USO EXCLUSIVAMENTE DOMÉSTICO



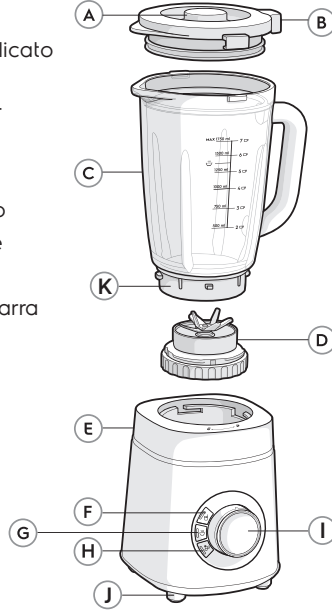
ATENÇÃO: Não use este produto sem antes ler o manual de instrução.

Por favor, leia todas as instruções relacionadas ao seu produto e guarde este manual para sua referência futura.

Siga todas as advertências e instruções descritas neste manual para melhor utilizar seu produto e obter melhores resultados.

CONHEÇA SEU LIQUIDIFICADOR EXPERT

- A. Tampa medidora
- B. Tampa
- C. Jarra de vidro borossilicato
- D. Conjunto de lâminas
- E. Base do liquidificador
- F. Programa Smoothie
- G. Programa Sopa
- H. Programa Triturar gelo
- I. Seletor de velocidade
- J. Pés antiderrapantes
- K. Base de Fixação da Jarra (não removível)



ESPECIFICAÇÕES TÉCNICAS

Liquidificador Electrolux Expert	
Modelo	BLP70
Tensão (V-)	127V 220V
Potência (W)	1200
Frequência (Hz)	60
Capacidade total da jarra (L)	2,0
Capacidade útil da jarra (L)	1,75
Função	Triturar gelo, Smoothie e Sopa + pulse + velocidade variável
Cor	Preto

Varição admissível de tensão*

Tensão nominal (V)	Mínima (V)	Máxima (V)
127	117	133
220	202	231

*Os níveis de tensão de alimentação com o qual este aparelho opera são estabelecidos nos Procedimentos de Distribuição de Energia Elétrica no Sistema Elétrico Nacional (PRODIST) da ANEEL (Agência Nacional de Energia Elétrica).

Caso a tensão de alimentação do aparelho esteja fora dos limites indicados na tabela Variação Admissível de Tensão, solicite à concessionária de potência a adequação dos níveis de tensão ou instale um regulador de tensão (estabilizador) com potência não inferior a 1500VA. Danos ao aparelho poderão ocorrer se houver, no local da instalação, variação de tensão fora dos limites especificados (vide tabela citada acima) ou quedas frequentes no fornecimento de energia.

SOLUCIONANDO PROBLEMAS

PROBLEMA	CAUSA POSSÍVEL	SOLUÇÃO
O liquidificador não liga.	A jarra/base não estão devidamente encaixadas.	Certifique-se de que todos os componentes estão na posição correta.
	Falha na alimentação elétrica.	Certifique-se de que a tensão do produto corresponde à tomada utilizada. Verifique se o plugue está corretamente conectado à tomada ou tente outra tomada. Conecte o plugue a outra tomada.
O motor para durante o funcionamento	Queda na rede de energia elétrica.	Aguarde a volta da energia.
	O motor superaqueceu.	Aguarde até que o Liquidificador esfrie. Se o motor parar, desligue imediatamente o produto, retire o plugue do aparelho da tomada e deixe-o esfriar totalmente antes de usá-lo novamente.
	Os ingredientes são demasiadamente grandes.	Corte os ingredientes em pedaços com um tamanho máximo de 2 cm ² .

CENTRAL DE ATENDIMENTO AO CONSUMIDOR

Para informações sobre produtos ou rede de serviços autorizada, entre em contato:

3004-8778

(Capitais e Região metropolitana)

0800 728 8778

(Demais Regiões)

Lembre-se! Ao acionar a Central de Atendimento do Consumidor tenha em mãos:

- Código de identificação do produto;
- Nota fiscal de compra
- Seu endereço, CEP e telefone para contato.

Electrolux do Brasil S.A.

Rua Ministro Gabriel Passos, 360 - CEP 81520-900 - Curitiba-PR - Brasil

www.electrolux.com

INFORMAÇÕES DE SEGURANÇA

Leia todas as instruções antes de utilizar o aparelho e guarde este manual para futuras referências.

Verifique se a tensão da rede elétrica é a mesma da etiqueta do produto antes de ligá-lo.

Não utilize o cabo elétrico para puxar ou arrastar o produto.

Não deixe o cabo elétrico pendurado em quinas de mesa para não danificá-lo.

Nunca desligue o produto da tomada puxando pelo cabo elétrico. Use o plugue.

Não prema, torça, estique ou amarre o cabo elétrico.

Cuide para que o aparelho não fique apoiado sobre o cabo elétrico.

Se o cabo de alimentação estiver danificado, este deve ser substituído pelo Serviço Autorizado Electrolux, a fim de evitar riscos.

Ligue seu aparelho a uma tomada exclusiva, não utilize extensões ou conectores tipo T (benjamins). Esse tipo de ligação pode provocar sobrecarga na rede elétrica, prejudicando o funcionamento e resultando em acidentes.

Seu aparelho está equipado com plugue do cabo de alimentação de 3 pinos. O pino de aterramento não pode ser cortado.

Esse aparelho possui cabo elétrico com aterramento apenas para fins funcionais.

Em caso de marcas de queda no produto ou dano no cordão elétrico ou no plugue ou em qualquer outro componente, não utilize o aparelho. Para qualquer defeito, a manutenção deverá ser feita por uma assistência técnica autorizada Electrolux.

Mantenha o cordão elétrico fora da área de circulação de pessoas para evitar tropeços.

O aparelho, assim como o cordão elétrico, devem ficar longe de superfícies com alta incidência de calor, umidade ou cortantes.

Coloque sempre o aparelho em uma superfície plana, nivelada e estável.

Sempre desligue o produto e retire o plugue da tomada quando este for deixado sem supervisão ou antes de montar e desmontar e ao se aproximar das partes em movimento.

Para evitar riscos de choque elétrico, não molhe, nem utilize o produto com as mãos molhadas ou em superfícies molhadas. Para a limpeza do produto após o uso, não submerja o plugue e o cabo elétrico ou o próprio produto na água ou em outros tipos de líquidos ou materiais inflamáveis.

Este aparelho não se destina à utilização por pessoas (inclusive crianças) com capacidades físicas, sensoriais ou mentais reduzidas, ou por pessoas com falta de experiência e conhecimento, a menos que tenham recebido instruções referentes à utilização do aparelho ou estejam sob a supervisão de uma pessoa responsável pela sua segurança.

As crianças devem ser vigiadas para assegurar que elas não estejam brincando com o aparelho.

A limpeza ou a manutenção do aparelho não deve ser feita por crianças, a menos que as mesmas estejam supervisionadas.

Após desmontar o produto, mantenha o material da embalagem fora do alcance de crianças. Utilize peças originais. Isso evita danos ao produto e riscos a quem o manipula.

Este aparelho é destinado a uso doméstico e aplicações similares, tais como: cozinha de uso do grupo de funcionários em lojas, escritórios e outros ambientes de trabalho; casas de fazenda e por clientes em hotéis, móveis e outros ambientes tipo residenciais; ambientes de meia-pensão. Não ultrapasse o volume máximo indicado no produto.

Nunca processe líquidos na jarra acima da temperatura permitida (máx. de 100 °C).

Mantenha as mãos e os utensílios fora do produto durante o funcionamento ou quando estiver ligado na tomada, para reduzir o risco de ferimentos graves ou danos ao aparelho.

Antes de utilizar o seu aparelho, certifique-se de que o conjunto de lâminas esteja bem encaixado (vide nota em "Limpeza e manutenção" no verso).

Para cargas pesadas, não opere o aparelho por mais de 2 minutos contínuos, após esse período o produto deve ser deixado esfriando por pelo menos 10 minutos.

Quando operar o aparelho, esteja calçado e sobre um piso seco.

Conserve cabelos compridos, vestuários e outros objetos longe das partes móveis do produto. CUIDADO: As lâminas são muito afiadas. Deve-se ter cuidado ao montar, desmontar ou durante a limpeza (vide nota em "Limpeza e manutenção" no verso).

PERIGO: Não utilize este produto para misturar tinta, pois pode resultar em explosão.

Nunca utilize o produto sem a tampa.

Se as lâminas ficarem obstruídas, retire o plugue da tomada antes de remover os ingredientes que estão causando bloqueio.

O produto não pode ser utilizado para misturar ou triturar substâncias duras e secas, exceto cubos de gelo.

Tenha cuidado ao colocar líquidos quentes no aparelho, pois a liberação repentina de vapores poderá causar queimaduras.

Para sua segurança e comodidade, recomenda-se que apenas profissionais treinados pela Electrolux consertem o produto.

A Electrolux ensina ao consumidor como identificar, em casa, alguns problemas que possam impedir no desempenho do produto, confira a seção **Solucionando Problemas**. Guarde a nota fiscal de compra do aparelho, pois o atendimento em garantia só é válido mediante sua apresentação ao Serviço Autorizado Electrolux.

QUEREMOS QUE SUA CASA SEJA BEM VIVIDA

Obrigado por adquirir um eletroportátil da Electrolux. Você escolheu um produto que é resultado de décadas de experiência profissional e inovação.

Moderno e único, este produto foi desenvolvido pensando em você. Toda vez que usá-lo, você terá uma ótima experiência, que entrega o que há de melhor.

Bem-vindo à Electrolux.

ANTES DO PRIMEIRO USO

1. Remova todos os materiais da embalagem e rótulos promocionais do produto.
2. Limpe a base cuidadosamente com um pano umedecido.
3. Lave em água corrente as demais peças componentes (copo medidor, tampa, jarra e suporte de lâminas).

NOTA: Não utilize esponja abrasiva para a limpeza.

UTILIZANDO SEU LIQUIDIFICADOR EXPERT

1. Certifique-se de que o aparelho e os acessórios estejam limpos.
2. Máxima capacidade e seleção de velocidade / programa:

Programa/Receita	Capacidade máxima	Recomendação de velocidade/programa
Smoothie	1,75 L	Programa Smoothie OU velocidade máx. por 60s.
Sopa	1,4 L	Programa Sopa OU velocidade mín. por 60s.
Triturar gelo	8 - 10 cubos	Programa Triturar gelo OU 10x pulse.
Sopa de cenoura	850 g cenoura + 900 g água	Velocidade máxima por 30 segundos.

Nota! O liquidificador não tem a função de aquecimento da jarra. O programa de Sopa Quente significa que o liquidificador é capaz de misturar sopa quente/líquido quente dentro da jarra sem quebrar.

3. Prepare os ingredientes enxaguando-os bem e corte-os em pedaços de até 2 cm para um melhor resultado, remova todas as sementes duras ou grandes e qualquer casca grossa de frutas ou vegetais.

AVISO! Não exceda o volume máximo indicado na jarra.

DICA: A jarra é feita de vidro borossilicato que pode suportar água fervente (até 100 °C).

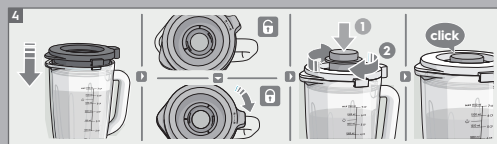
Certifique-se de que a temperatura da jarra está na temperatura ambiente (25 °C) por pelo menos 4 horas antes de despejar água fervente.

AVISO! Tenha cuidado ao abrir a tampa (B) com líquido quente dentro, pois o vapor liberado pode causar queimaduras.



4. Coloque a tampa (B) na jarra (C) com a aba no lado direito da alça da jarra e gire-a no sentido horário até que a mesma trave com segurança. Encaixe a tampa medidora (A) na tampa (B) girando no sentido horário até que se encaixe na posição, após um "click".

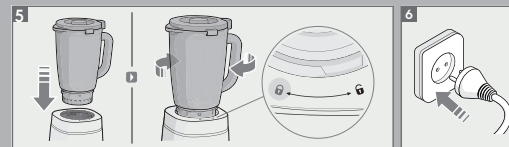
DICA: Você pode adicionar ingredientes através do furo de enchimento enquanto o liquidificador estiver em funcionamento.



5. Coloque a jarra (C) com o conjunto de lâmina (D) fixo, na base do liquidificador (E) com a alça para a direita. Trave a jarra girando no sentido horário. Ou, alinhe a seta (▲) visto no conjunto de lâmina, com o símbolo (Ⓜ) da base.

AVISO! Não é possível ligar o aparelho sem que a jarra esteja perfeitamente travada à base do liquidificador.

6. Conecte o plugue à rede elétrica.



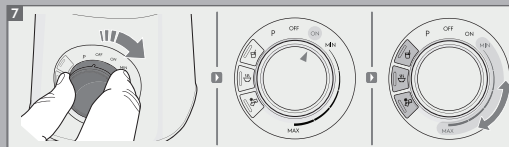
7. Gire o botão até a posição "ON" e selecione o programa desejado (smoothie, sopa ou triturar gelo), ou gire o botão até a posição "MIN" de velocidade mínima e em seguida posicione na velocidade desejada (vide tabela passo 2. seleção de velocidade / programa).

AVISO! Nunca opere o aparelho sem tampa. Nunca ligue o liquidificador vazio, pois pode causar superaquecimento e danificar o produto. Mantenha as mãos e utensílios fora da jarra quando estiver em operação.

AVISO! Enquanto o aparelho estiver ligado, não retire a jarra da base do liquidificador. Se for necessário remover a jarra, primeiro desligue o aparelho e depois destrave e remova a jarra.

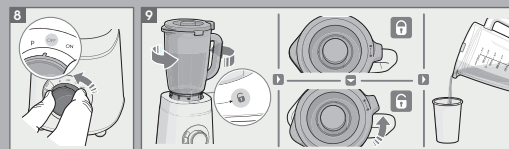
AVISO! Para cargas muito pesadas (capacidade máxima), não deixe o aparelho funcionando por mais de 2min. Permita o aparelho esfriar por pelo menos 20min. antes de ligá-lo novamente.

DICA: O modo pulse permite uma mistura rápida para atingir a consistência ideal.



8. Caso tenha selecionado alguma função pré-programada (smoothie, sopa ou triturar gelo), o aparelho irá desligar sozinho até que o programa tenha finalizado. Para finalizar o programa manualmente, gire o botão até a posição "OFF".

9. Remova a jarra de vidro (C) da base (E) girando no sentido anti-horário e então puxe, despeje e sirva.



10. Lave as peças após o uso, para evitar o acúmulo de alimento seco nos componentes.

DICA: Sempre desmonte o conjunto de lâminas (D) da jarra de vidro (C) e enxague antes de colocar na lava-louças. Encha a jarra de vidro com 1,5 L de água morna e detergente para lava-louças e ligue na ve-

locidade máxima por 30 segundos para uma limpeza rápida.

11. Tire o plugue da tomada.



LIMPEZA E MANUTENÇÃO

Sempre retire o plugue da tomada antes da limpeza.

1. Nunca enxágue nem mergulhe a base do produto em água ou qualquer outro líquido. Basta limpar com um pano úmido, sem detergente abrasivo.

2. Desencaixe todas as partes da jarra e lave-as com água corrente e detergente neutro. Não utilize esponja de aço para que não fiquem riscados ou danificados.

NOTA: Sempre desencaixe o conjunto de lâmina da jarra para não deixar resíduo de alimento entre as peças. Verifique o símbolo de travamento (Ⓜ) e destravamento (Ⓜ) no fundo da jarra.

AVISO! A Base de Fixação da Jarra (K) não é removível. Não tente retirá-la, pois poderá danificar o aparelho. Desencaixe apenas o Conjunto de Lâmina da Jarra (D).

AVISO! As lâminas são afiadas. Manuseie com cuidado durante a limpeza ou montagem e desmontagem.

MEIO AMBIENTE



A Electrolux tem o compromisso de oferecer produtos que causem menor impacto ao meio ambiente, contribuindo assim para o desenvolvimento sustentável.

Os equipamentos eletrônicos, pilhas e baterias devem ser eliminados de forma separada do lixo comum. Caso seu equipamento possua pilhas ou baterias, essas, ao serem substituídas ou descartadas, deverão ser encaminhadas a um Serviço Autorizado Electrolux para que tenham um destino adequado.

A destinação ambientalmente adequada das embalagens e produtos ao final de vida é responsabilidade de todos. Para obter mais informações sobre como proceder, utilize nosso serviço de atendimento ao consumidor ou localize um ponto de recebimento mais próximo à você no site da ABREE* (<http://abree.org.br>).



*ABREE: Associação Brasileira de Reciclagem de Eletroeletrônicos e Eletrodomésticos na qual a Electrolux é associada e membro fundadora.